

**T.C.  
BASKİL KAYMAKAMLIĞI  
BASKİL ANADOLU LİSESİ  
MÜDÜRLÜĞÜ**

**2024-2028 STRATEJİK PLANI**





“Milli Eğitim'in gayesi; memlekete ahlâklı, karakterli, cumhuriyetçi, inkılâpçı, olumlu, atılgan, başladığı işleri başarabilecek kabiliyette, dürüst, düşünceli, iradeli, hayatta rastlayacağı engelleri aşmaya kudretli, karakter sahibi genç yetiştirmektir. Bunun içinde öğretim programları ve sistemleri ona göre düzenlenmelidir. (1923)”

Mustafa Kemal ATATÜRK

A handwritten signature of Mustafa Kemal Atatürk in black ink. The signature is stylized and cursive, starting with a large 'M' and ending with a long, sweeping underline.

## OKUL KURUM BİLGİLERİ

<b>İli:</b> Elâzığ		<b>İlçesi:</b> Baskil	
<b>Adres:</b>	CANBEYLER MAH. LİSE CAD. NO 35 BASKİL / ELAZIĞ	<b>Coğrafi Konum (link):</b>	<a href="https://maps.app.goo.gl/vS9vbKu2MUByxFfG6">https://maps.app.goo.gl/vS9vbKu2MUByxFfG6</a>
<b>Telefon Numarası:</b>	0 424 511 26 02	<b>Faks Numarası:</b>	0 424 511 32 77
<b>e- Posta Adresi:</b>	<a href="mailto:758023@meb.k12.tr">758023@meb.k12.tr</a>	<b>Web sayfası adresi:</b>	<a href="https://baskilanadolulisesi.meb.k12.tr/">https://baskilanadolulisesi.meb.k12.tr/</a>
<b>Kurum Kodu:</b>	758023	<b>Öğretim Şekli:</b>	Tam Gün

## Sunuş

Geçmişten günümüze var olan üreticiliğin getirdiği teknolojik ve sosyal anlamda gelişmişliğin ulaştığı hız, artık kaçınılmazları da önümüze sererek kendini göstermektedir. Güçlü ekonomik ve sosyal yapı, güçlü bir ülke olmanın ve tüm değişikliklerde dimdik ayakta durabilmenin kaçınılmazlığı da oldukça büyük önem taşımaktadır. Gelişen ve sürekliliği izlenebilen, bilgi ve planlama temellerine dayanan güçlü bir yaşam standardı ve ekonomik yapı; stratejik amaçlar, hedefler ve planlanmış zaman diliminde gerçekleşecek uygulama faaliyetleri ile (STRATEJİK PLAN) oluşabilmektedir.

Okulumuz misyon, vizyon ve stratejik planını ilk olarak 2010 yılında belirlemiştir. Okulumuz, daha iyi bir eğitim seviyesine ulaşmak düşüncesiyle sürekli yenilenmeyi ve kalite kültürünü kendisine ilke edinmeyi amaçlamaktadır.

Kalite kültürü oluşturmak için eğitim ve öğretim başta olmak üzere insan kaynakları ve kurumsallaşma, sosyal faaliyetler, alt yapı, toplumla ilişkiler ve kurumlar arası ilişkileri kapsayan 2024-2028 stratejik planı hazırlanmıştır.

Çağa uyum sağlamış, çağı yönlendiren gençler yetiştirmek için kurulan okulumuz, geleceğimiz teminatı olan öğrencilerimizi daha iyi imkânlarla yetiştirip, düşünce ufku ve yenilikçi ruhu açık Türkiye Cumhuriyetinin çitasını daha yükseklerle taşıyan bireyler olması için öğretmenleri ve idarecileriyle özverili bir şekilde tüm azmimizle çalışmaktayız.

Baskil Anadolu Lisesi olarak en büyük amacımız yalnızca lise mezunu gençler yetiştirmek değil, girdikleri her türlü ortamda çevresindekilere ışık tutan, hayata hazır, hayatı aydınlatan, bizleri daha da ileriye götürecek gençler yetiştirmektir. İdare ve öğretmen kadrosuyla bizler çağa ayak uydurmuş, yeniliklere açık, Türkiye Cumhuriyeti'ni daha da yükseltecek gençler yetiştirmeyi ilke edinmiş bulunmaktayız.

Stratejik Plan; da belirlenen hedeflerimizi ne ölçüde gerçekleştirdiğimiz, plan dönemi içindeki her yılsonunda gözden geçirilecek ve gereken revizyonlar yapılacaktır.

Baskil Anadolu Lisesi Stratejik Planı (2024-2028)'de belirtilen amaç ve hedeflere ulaşmamızın okulumuzun gelişme ve kurumsallaşma süreçlerine önemli katkılar sağlayacağına inanmaktayız.

Planın hazırlanmasında emeği geçen Strateji Yönetim Ekibi'ne ve uygulanmasında yardımcı olacak başta İl Milli Eğitim Müdürlüğü, AR-GE çalışanları olmak üzere tüm kurum ve kuruluşlarla öğretmen, öğrenci ve velilerimize teşekkür ederim.

Mehmet Fatih KILIÇ  
Okul Müdürü

## İÇİNDEKİLER

MÜDÜR SUNUŞU.....	3
İÇİNDEKİLER.....	4
BÖLÜM I.....	6
GİRİŞ.....	7
PLAN HAZIRLIK SÜRECİ.....	7
STRATEJİK PLAN ÜST KURULU.....	7
BÖLÜM II.....	8
DURUM ANALİZİ.....	9
OKULUN KISA TANITIMI.....	9
OKULUN MEVCUT DURUMU: TEMEL İSTATİSTİKLER.....	10
OKUL KÜNYESİ.....	10
ÇALIŞAN BİLGİLERİ.....	11
OKULUMUZ BİNA VE ALANLARI.....	11
SINIF VE ÖĞRENCİ BİLGİLERİ.....	11
DONANIM VE TEKNOLOJİK KAYNAKLARIMIZ.....	13
GELİR VE GİDER BİLGİSİ.....	13
PAYDAŞ ANALİZİ.....	13
GZFT (GÜÇLÜ, ZAYIF, FIRSAT, TEHDİT) ANALİZİ.....	17
GELİŞİM VE SORUN ALANLARI.....	20
GELİŞİM VE SORUN ALANLARIMIZ.....	21
BÖLÜM III.....	23
MİSYON, VİZYON VE TEMEL DEĞERLER.....	24
MİSYON.....	24
VİZYON.....	24
TEMEL DEĞERLERİMİZ.....	24
BÖLÜM IV.....	25
AMAÇ, HEDEF VE EYLEMLER.....	26
TEMA I: EĞİTİM VE ÖĞRETİME ERİŞİM.....	26
STRATEJİK AMAÇ 1.....	26
TEMA II: EĞİTİM VE ÖĞRETİMDE KALİTENİN ARTIRILMASI.....	27
STRATEJİK AMAÇ 2.....	27

<b>TEMA III: KURUMSAL KAPASİTE.....</b>	<b>29</b>
<b>STRATEJİK AMAÇ 3.....</b>	<b>29</b>
<b>V.BÖLÜM.....</b>	<b>31</b>
<b>MALİYETLENDİRME.....</b>	<b>32</b>
<b>VI.BÖLÜM .....</b>	<b>33</b>
<b>İZLEME VE DEĞERLENDİRME.....</b>	<b>34</b>

# BÖLÜM I

## GİRİŞ

5018 Sayılı Kamu Mali Yönetimi ve Kontrol Kanunu ile kamu kaynaklarının daha etkili ve verimli bir şekilde kullanılması, hesap verebilir ve saydam bir yönetim anlayışının oluşması hedeflenmektedir.

2024-2028 dönemi stratejik planının hazırlanması sürecinin temel aşamaları; kurul ve ekiplerin oluşturulması, çalışma takviminin hazırlanması, uygulanacak yöntemlerin ve yapılacak çalışmaların belirlenmesi şeklindedir.

## PLANHAZIRLIKSÜRECİ

Okulumuzun 2024-2028 dönemlerini kapsayan stratejik plan hazırlık aşaması, üst kurul ve stratejik plan ekibinin oluşturulması ile başlamıştır. Ekip üyeleri bir araya gelerek çalışma takvimini oluşturulmuş, görev dağılımı yapılmıştır. Okulun Eğitim Vizyonu 2023, mevzuat, üst politika belgeleri, paydaş, PESTLE, GZFT ve kuruluş içi analizlerinden elde edilen veriler ışığında eğitim ve öğretim sistemine ilişkin sorun ve gelişim alanları ile eğitime ilişkin öneriler tespit edilmiştir.

Planlama sürecine aktif katılımını sağlamak üzere paydaş anketi, toplantı ve görüşmeler yapılmıştır. Geleceğe yönelim bölümüne geçilerek okulumuzun amaç, hedef, gösterge ve eylemleri belirlenmiştir. Çalışmaları yürüten ekip ve kurul bilgileri altta verilmiştir.

## STRATEJİK PLAN ÜST KURULU

2024-2028 Stratejik Plan Üst Kurulu Tablo 1'deyer almaktadır.

**Tablo 1.** Stratejik Plan Üst Kurulu

Üst Kurul Bilgileri		Ekip Bilgileri	
Adı Soyadı	Unvanı	Adı Soyadı	Unvanı
Mehmet Fatih KILIÇ	Okul Müdürü	Fethi Ahmet AKBULUT	Müdür Başyardımcısı
Özal BAŞBAY	Müdür Yardımcısı	Hilal SEVİNÇHAN	Öğretmen
Melda TATU	Öğretmen	Mehmet SERTKAYA	Öğretmen
Sebahattin TURUS	Okul Aile Birliği Başkanı	Raif YEŞİLKAYA	Veli
Murat OMAÇ	Veli	Nisanur ZAFER	Öğrenci



# BÖLÜM II

## **DURUMANALIZİ**

Bu bölümde, okulumuzun mevcut durumunu ortaya koyarak neredeyiz sorusuna yanıt bulunmaya çalışılmıştır.

Bu kapsamda; okulumuzun kısa tanıtımına, okul künyesine ve temel istatistiklere, paydaş analizlerine ve görüşlerine, GZFT (Güçlü, Zayıf, Fırsat ve Tehditler) analizine yer verilmiştir.

### **Okulun Kısa Tanıtımı**

Okulumuz Milli Eğitim Bakanlığı Öğretmen Yetiştirme ve Eğitimi Genel Müdürlüğünün 22.04.2010 tarih ve 1274 sayılı onayı ile resmen; kurucu müdür olarak atanan Serhat Mutlu CAVLI' nın 06.07.2010 tarihinde okulumuzdaki görevine başlamasıyla da fiilen açılmıştır. Okulumuz 1976-1977 eğitim öğretim yılında açılan Baskil Yatılı İlköğretim Bölge Okulunun 2010 yılında kapatılmasının ardından aynı binada 90 öğrenci 3 şube ile pansiyonlu olarak 2010-2011 eğitim öğretim yılında Baskil Anadolu Öğretmen Lisesi adıyla eğitime başlamıştır.

2014-2015 Eğitim Öğretim yılında Anadolu Öğretmen Liselerinin kapatılmasıyla okulumuz Anadolu Lisesine dönüştürülmüş olup halen Baskil Anadolu Lisesi adı altında eğitim vermektedir.

Okulumuz 2023-2024 eğitim-öğretim yılında 9 şube, 193 öğrenci, 17 öğretmen ve 4 idareci ile eğitime devam etmektedir.

Okulumuz, 2022–2023 Eğitim-Öğretim yılında yeni binada eğitime başlamıştır.

## Okulun Mevcut Durumu: Temel İstatistikler

Bu bölümde, okulumuzun temel istatistiksel verileri yer almaktadır

### Okul Künyesi

Okulumuzun temel girdilerine ilişkin bilgiler altta yer alan okul künyesine ilişkin tabloda yer almaktadır.

**Tablo2.Okul Künyesi**

İli: Elâzığ		İlçesi: Merkez			
Adres:	<a href="#">CANBEYLER MAH. LİSE CAD. NO 35 BASKİL / ELAZIĞ</a>	Coğrafi Konum (link):	<a href="https://maps.app.goo.gl/vS9vbKu2MUByxFfG6">https://maps.app.goo.gl/vS9vbKu2MUByxFfG6</a>		
Telefon Numarası:	0 424 511 26 02	Faks Numarası:	0 424 511 32 77		
e- Posta Adresi:	<a href="mailto:758023@meb.k12.tr">758023@meb.k12.tr</a>	Web sayfası adresi:	<a href="https://baskilanadolulisesi.meb.k12.tr/">https://baskilanadolulisesi.meb.k12.tr/</a>		
Kurum Kodu:	758023	Öğretim Şekli:	Tam Gün		
Okulun Hizmete Giriş Tarihi: 2022		Toplam Çalışan Sayısı	33		
Öğrenci Sayısı:	Kız	98	Öğretmen Sayısı	Kadın	10
	Erkek	95		Erkek	11
	Toplam	193		Toplam	21
Derslik Başına Düşen Öğrenci Sayısı	21	Şube Başına Düşen Öğrenci Sayısı	21		
Öğretmen Başına Düşen Öğrenci Sayısı	10	Şube Başına 30'dan Fazla Öğrencisi Olan Şube Sayısı	0		
Öğrenci Başına Düşen Toplam Gider Miktarı		Öğretmenlerin Kurumdaki Ortalama Görev Süresi	5 yıl		

## Çalışan Bilgileri

Okulumuzun çalışanlarının işkin bilgileri altta yer alan tabloda belirtilmiştir.

**Tablo3.** Personel Bilgileri

Unvan*	Erkek	Kadın	Toplam
Okul Müdürü ve Müdür Yardımcısı	3	1	4
Sınıf Öğretmeni	-	-	-
Branş Öğretmeni	8	8	16
Rehber Öğretmen	-	1	1
İdari Personel	-	-	-
Yardımcı Personel	8	3	11
Güvenlik Personeli	-	-	-
<b>Toplam Çalışan Sayıları</b>	<b>19</b>	<b>13</b>	<b>32</b>

## Okulumuz Bina ve Alanları

Okulumuzun binası ile açık ve kapalı alanlarına ilişkin temel bilgiler Tablo 4’de yer almaktadır.

**Tablo4.** Okul Yerleşkesine İlişkin Bilgiler

Okul Bölümleri		Özel Alanlar	Var	Yok
Okul Kat Sayısı	4	Çok Amaçlı Salon	X	
Derslik Sayısı	16	Çok Amaçlı Saha	X	
Derslik Alanları(m2) (Her bir derslik)	50	Kütüphane	X	
Kullanılan Derslik Sayısı	9	Fen Laboratuvarı	X	
Şube Sayısı	9	Bilgisayar Laboratuvarı	X	
İdari Odaların Alanı(m2) (Toplam)	105	İş Atölyesi		X
Öğretmenler Odası(m2)	50	Beceri Atölyesi		X
Okul Oturum Alanı(m2)	712	Pansiyon	X	
Okul Bahçesi (Açık Alan) (m2)	1500	Destek Odası	X	
Okul Kapalı Alan(m2)	2863			
Pansiyon Oturum(m2)	850			
Pansiyon Kapalı Alan	3448			
Sportif amaçlı toplam alan(m <sup>2</sup> )	1000			

Kantin(m2)	75			
Tuvalet Sayısı	8			
Engelli Tuvalet Sayısı	6			

## Sınıf ve Öğrenci Bilgileri

Okulumuzdayeralansınıflarvebusınıflardaöğrenimgörenöğrencisayıları alttaki tabloda yer almaktadır.

**Tablo5.ÖğrenciSayıları**

SINIFI	Kız	Erkek	Toplam	SINIFI	Kız	Erkek	Toplam
<b>9-A</b>	14	12	<b>26</b>	<b>11-A</b>	8	9	<b>17</b>
<b>9-B</b>	14	9	<b>23</b>	<b>11-B</b>	6	13	<b>19</b>
<b>10-A</b>	10	12	<b>22</b>	<b>12-A</b>	15	8	<b>23</b>
<b>10-B</b>	10	9	<b>19</b>	<b>12-B</b>	9	16	<b>25</b>
				<b>12-C</b>	12	7	<b>19</b>
					<b>98</b>	<b>95</b>	<b>193</b>

## Donanım ve Teknolojik Kaynaklarımız

Teknolojik kaynaklar başta olmak üzere okulumuzda bulunan çalışır durumdaki donanım malzemelerine ilişkin bilgilere Tablo 6’da yer verilmiştir.

**Tablo6.**TeknolojikKaynaklarTablosu

<b>Akıllı Tahta Sayısı</b>	19	<b>TV Sayısı</b>	3
<b>Masaüstü Bilgisayar Sayısı</b>	15	<b>Yazıcı Sayısı</b>	10
<b>Taşınabilir Bilgisayar Sayısı</b>	5	<b>Fotokopi Makinesi Sayısı</b>	1
<b>Projeksiyon Sayısı</b>	1	<b>İnternet Bağlantı Hızı</b>	–

## Gelir ve Gider Bilgisi

Okulumuzun genel bütçe ödenekleri, okul aile birliği gelirleri ve diğer katkılarda dâhil olmak üzere gelir ve giderlerine ilişkin son iki yıl gerçekleşme bilgileri alttaki tabloda verilmiştir.

**Tablo7.**Gelir/

<b>Yıllar</b>	<b>Gelir Miktarı</b>	<b>Gider Miktarı</b>
2022	3090	2017,80
2023	25297	24371,88

## PAYDAŞ ANALİZİ

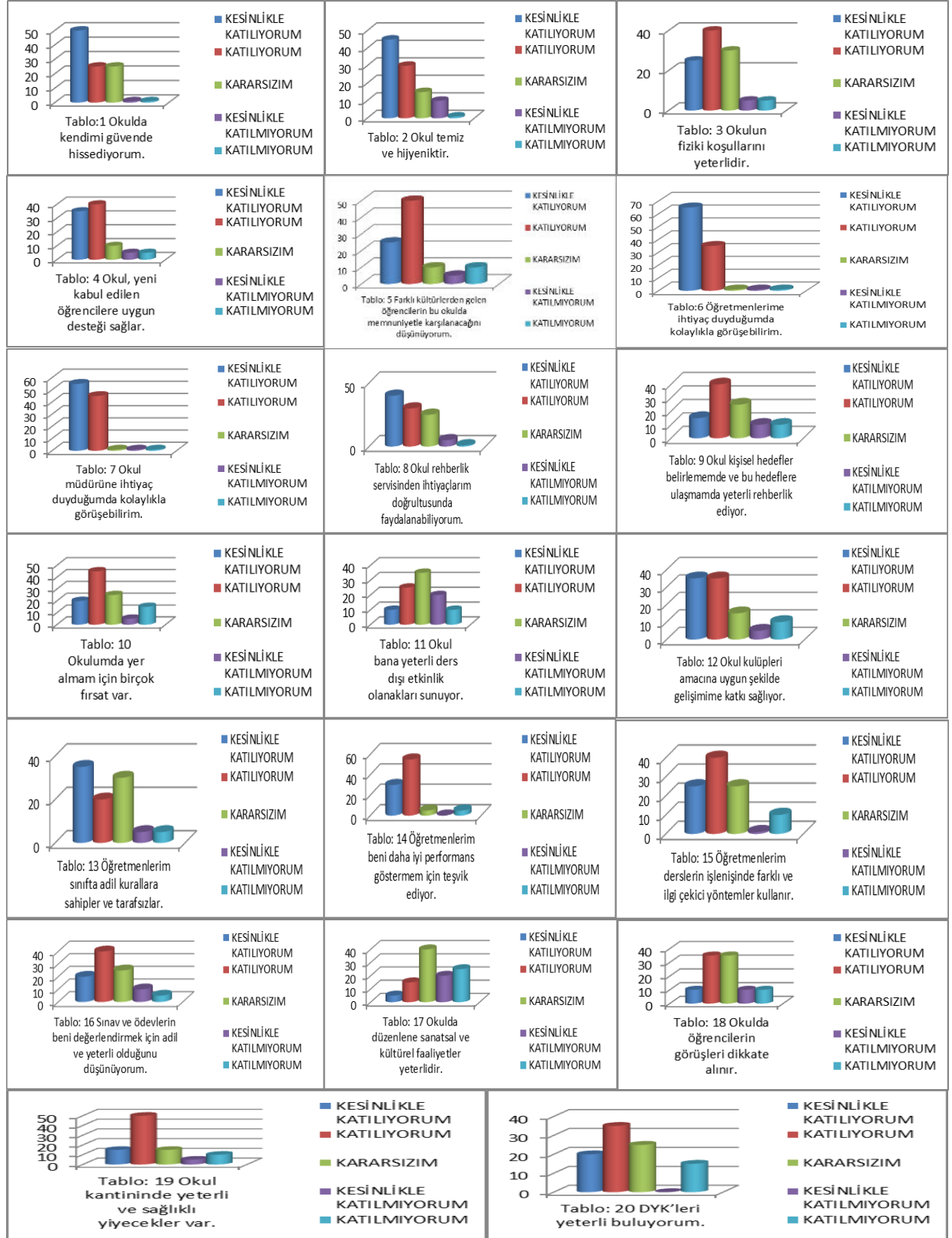
Kurumumuzun en önemli paydaşları arasında yer alan öğrenci, veli ve öğretmenlerimize yönelik olarak anket uygulanmıştır. 5’li Likert Ölçeğine göre hazırlanmış olan anketlerde öğretmenler için toplam 17, öğrenciler için toplam 20, veliler için ise yine 22 soruya yer verilmiştir.

Değerlendirme yapılırken “Kesinlikle Katılıyorum” , “Katılıyorum” ve “Kararsızım” ile “Kesinlikle Katılıyorum” ve “Katılmıyorum” birlikte yorumlanmıştır.

Paydaşlarımıza uygulamış olduğumuz anket çalışması verileri ve sonuçlar aşağıdaki gibi yorumlanmıştır.

## Öğrenci Anketi Sonuçları:

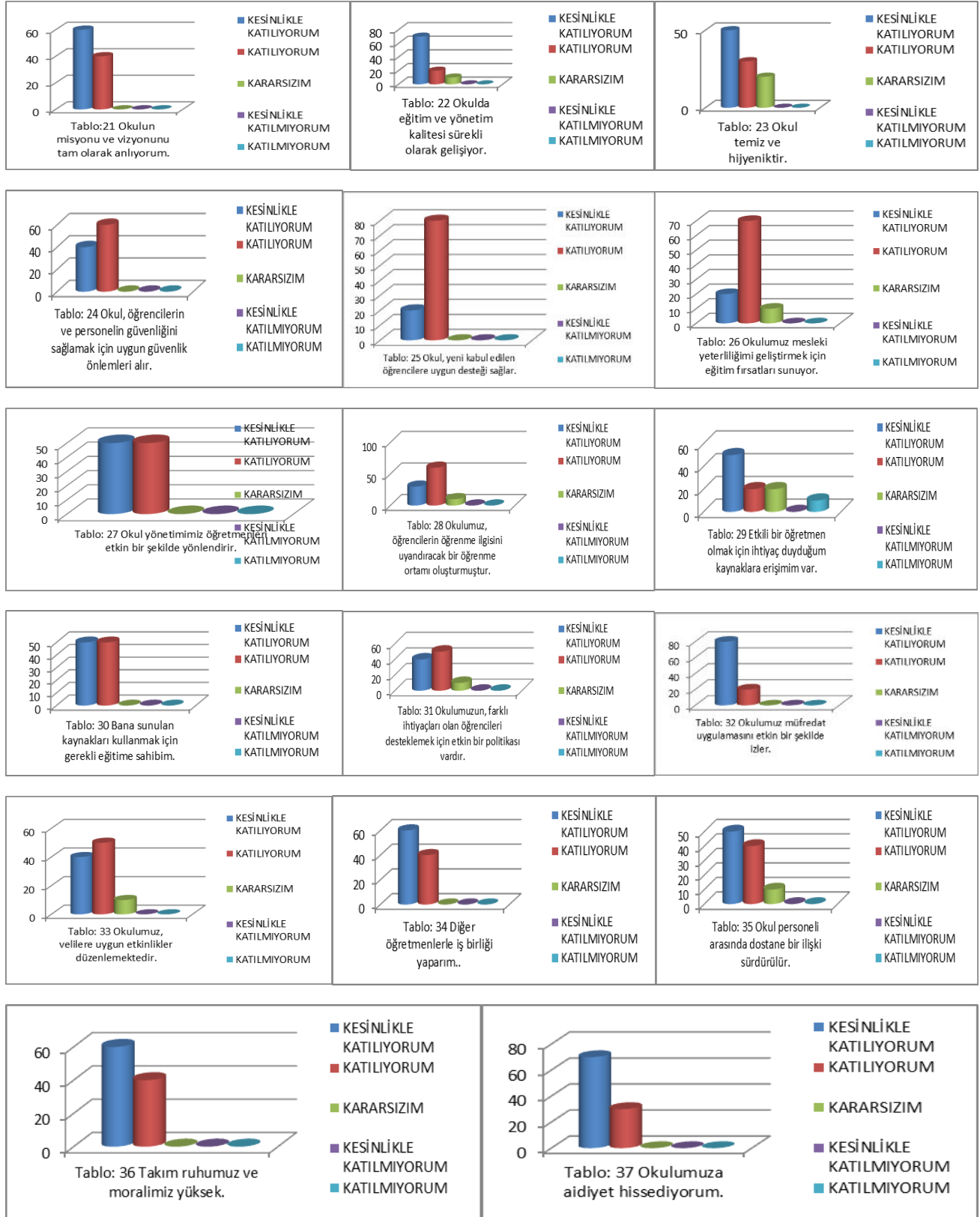
Okulumuzda toplam 193 öğrenci öğrenim görmektedir. Tesadüfi Örnekleme Yöntemine göre seçilmiş toplam 20 öğrenciye uygulanan anket sonuçları aşağıda yer almaktadır.



Tablo 1 - 20 : Öğrencilerin Ulaşılabilirlik Düzeyi

## Öğretmen Anketi Sonuçları:

Okulumuzda görev yapmakta olan toplam 20 öğretmenden Tesadüfi Örneklem Yöntemine göre seçilen 10 öğretmene uygulanan anket sonuçları aşağıda yer almaktadır.

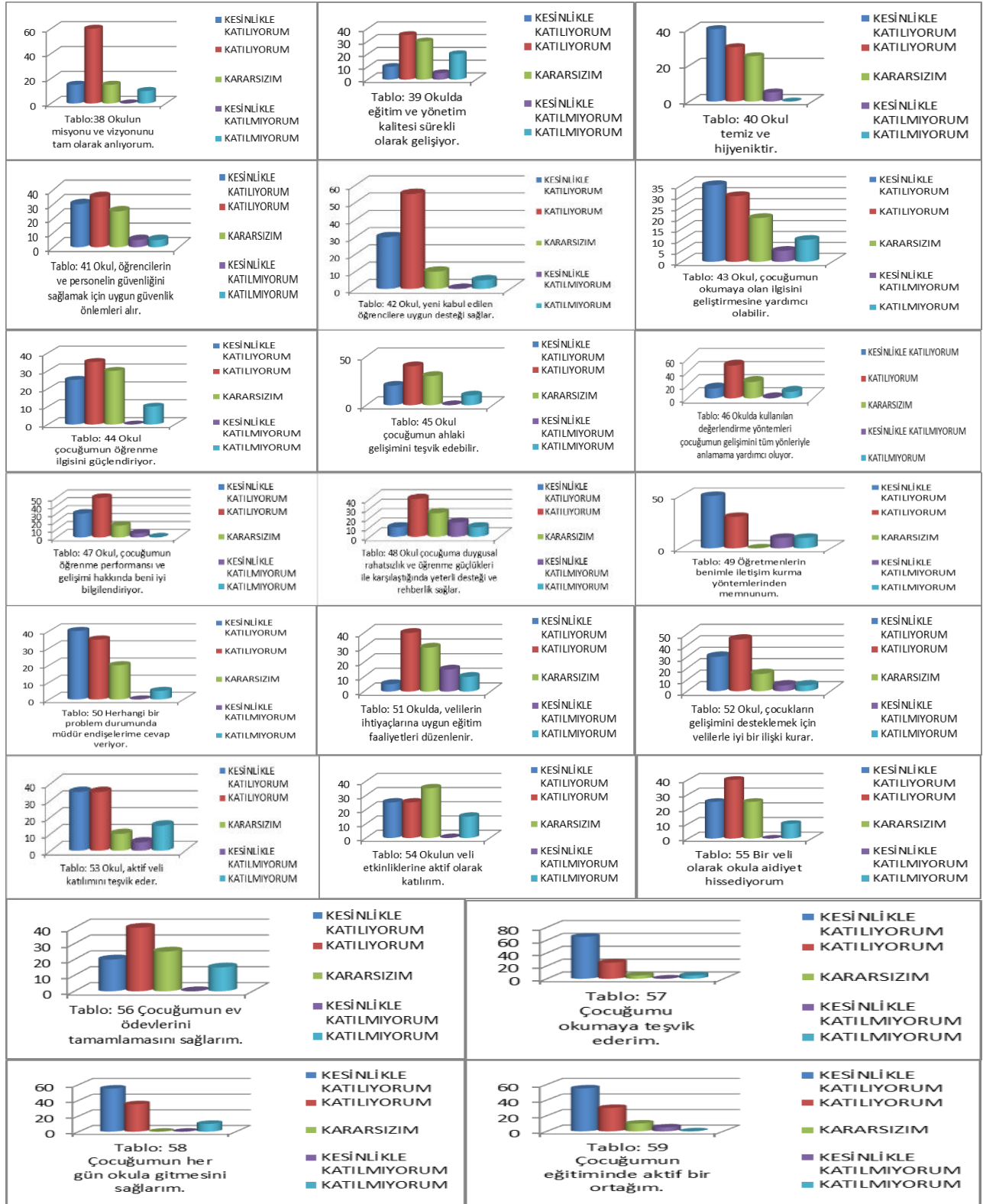


Tablo 21 - 37: Katılımcı Karar Alma Seviyesi



## Veli Anketi Sonuçları:

193 veli içerisinde Tesadüfi Örneklem Yöntemine göre 20 kişi seçilmiştir. Okulumuzda öğrenim gören öğrencilerin velilerine yönelik gerçekleştirilmiş olan anket çalışması sonuçları aşağıdaki gibidir.



Tablo 38 - 59: Velilerin Ulaşılma Seviyesi

## GZFT(Güçlü, Zayıf, Fırsat, Tehdit) Analizi

GZFT (Güçlü Yönler, Zayıf Yönler, Fırsatlar ve Tehditler) durum analizi kapsamında kullanılan temel yöntemlerdendir. Okulumuzun mevcut durumunu ortaya koyabilmek için geniş katılımlı bir grup ile GZFT analizi yapılmıştır.

Okulumuzda yapılan GZFT analizinde okulun güçlü ve zayıf yönleri ile okulumuz için fırsat ve tehdit olarak değerlendirilebilecek unsurlar tespit edilmiştir.

<b>GÜÇLÜ YÖNLER</b>	
<b>Öğrenciler</b>	Öğrencilerin çoğunluğunun bilinçli ailelere sahip olmaları İdare-öğretmen-öğrenci iletişiminin güçlü olması Okulda 'BİZ' bilincinin olması Okul web sayfasının olması, okulumuzu tercih eden öğrenci sayısının artması Etkin bir devamsızlık izleme sürecinin olması
<b>Çalışanlar</b>	Kurum kültürü İdareci ve öğretmenlerin gelişime ve değişime açık olması Öğretmen kadrosunun genç ve idealist olması İdareci ve öğretmenlerin kaliteye önem vermeleri Ekip ruhu Yönetici-öğretmen-öğrenci ve veli iletişimi İş birlikçi faaliyetler
<b>Veliler</b>	Sosyo- ekonomik yönler Etkinliklere katılım ve teşvik, okul aile birliğinin aktif çalışması Öğretmen-veli iş birliği
<b>Donanım</b>	Etkileşimli tahtaların olması Güvenlik Kameralarının olması
<b>Bütçe</b>	Kantin gelirleri Okul aile birliği Hayırsever destekleri

<b>Yönetim Süreçleri</b>	Eşitlik Liyakat Anlayış
<b>İletişim Süreçleri</b>	İletişim ağları Sosyal etkinliklerin okul yönetimi tarafından desteklenmesi Okulda insan ilişkileri ve iletişime önem verilmesi
<b>Bina ve Yerleşke</b>	Derslik başına düşen öğrenci sayısı Öğretmen başına düşen öğrenci sayısı Sportif ve sosyal etkinliklere elverişli mekânların olması Yeşil alan ve çevre düzenlemesinin yapılmış olması

## ZAYIF YÖNLER

Öğrenciler	Öğrencilerde motivasyon eksikliğinin olması Öğrencilerin geleceğe yönelik hedef bilincinin olmaması Öğrencilerde kitap okuma alışkanlığının az oluşu Teknolojinin olumsuz etkileri Disiplin sorunları Çevre faktörleri
Veliler	Eğitim sürecine müdahale
Bina ve Yerleşke	Okul bahçe duvarının eksikliği
Donanım	İnternet bağlantısının olmaması Laboratuvarların olmayışı Etkileşimli tahtalardan faydalanma düzeyi Konferans salonu donanımının olmaması Pansiyon donanımının olmaması
Bütçe	Bütçe dağılımı
Çalışanlar	Destek Personel sayısı
Yönetim Süreçleri	Ödüllendirme sistemi İnsan kaynakları yönetim politikalarının yeterliliği İzleme ve değerlendirme yeterliliği

## FIRSATLAR

Politik	Eđitim alanında bilinçli atılımlar Basın-yayın organları ile iş birliğinin olması Resmi ve özel kurumlar arası iş birliğinin gelişmiş olması İhtiyaçlara uygun projeler
Ekonomik	Eđitime ayrılan kaynak Hayırseverler
Sosyolojik	Okul velilerinin mesleki anlamda geniş bir yelpazeye sahip olması Köklü bir üniversitenin varlığı Manevi ve kültürel zenginlik
Teknolojik	Teknolojinin eğitim üzerindeki etkisi Genç bir öğretmen kadrosuna sahip olması
Mevzuat-Yasal	Eđitimde fırsat eşitliği
Ekolojik	Çevre bilincindeki artış Ulaşımın kolay olması

## TEHDİTLER

Politik	Eđitim sisteminde sürekli yenilenen programlar Sınav sistemindeki değişiklikler Yerel yönetimlerin eğitime politikaları
Ekonomik	Teknolojinin hızlı gelişmesiyle birlikte yeni üretilen cihaz ve makinelerin maliyeti
Sosyolojik	Toplumda birtakım manevi değerlerin (iyilik, doğruluk, saygı, sevgi, yardımlaşma, duyarlılık gibi) önemsenmemesi, göz ardı edilmesi. Olumsuz çevre koşullarından kaynaklı rehberlik ihtiyacı Kitle iletişim araçlarının olumsuz etkileri İlçenin nitelikli göç vermesine karşılık niteliksiz göç alması
Teknolojik	Teknolojinin kişiler üzerindeki olumsuz etkileri
Mevzuat-Yasal	Velilerin eğitime yönelik duyarlılık düzeylerindeki farklılıklar Mevzuat değişiklikleri
Ekolojik	Çevre temalı düzenlemelerin yenilenememesi ve uygulamada Yaşanan problemler

## Gelişim ve Sorun Alanları

Gelişim ve sorun alanları analizi ile GZFT analizi sonucunda ortaya çıkan sonuçların planın geleceğe yönelim bölümü ile ilişkilendirilmesi ve buradan hareketle hedef, gösterge ve eylemlerin belirlenmesi sağlanmaktadır.

Gelişim ve sorun alanları ayrımında eğitim ve öğretim faaliyetlerine ilişkin üç temel tema olan Eğitime Erişim, Eğitimde Kalite ve kurumsal Kapasite kullanılmıştır. Eğitime erişim, öğrencinin eğitim faaliyetine erişmesi ve tamamlamasına ilişkin süreçleri; Eğitimde kalite, öğrencinin akademik başarısı, sosyal ve bilişsel gelişimi ve istihdamı da dahil olmak üzere eğitim ve öğretim sürecinin hayata hazırlama evresini; Kurumsal kapasite ise kurumsal yapı, kurum kültürü, donanım, bina gibi eğitim ve öğretim sürecine destek mahiyetinde olan kapasiteyi belirtmektedir.

Eğitime Erişim	Eğitimde Kalite	Kurumsal Kapasite
Okullaşma Oranı	Akademik Başarı	Kurumsal İletişim
Okula Devam/Devamsızlık	Sosyal, Kültürel ve Fiziksel Gelişim	Kurumsal Yönetim
Okula Uyum, Oryantasyon	Sınıf Tekrarı	Bina ve Yerleşke
Özel Eğitime İhtiyaç Duyan Bireyler	İstihdam Edilebilirlik ve Yönlendirme	Donanım
Hayat boyu Öğrenme	Öğretim Yöntemleri	Temizlik, Hijyen
	Ders araç gereçleri	İş Güvenliği, Okul Güvenliği
		Taşıma ve servis

Gelişim ve sorun alanlarına ilişkin GZFT analizinden yola çıkılarak saptamalar yapılırken yukarıdaki tabloda yer alan ayrımında belirtilen temel sorun alanlarına dikkat edilmesi gerekmektedir.

## Gelişim ve Sorun Alanlarımız

<b>1.TEMA: EĞİTİM VE ÖĞRETİME ERİŞİM</b>	
1	Ortaöğretim de okullaşma
2	Zorunlu Eğitimde devamsızlık
3	Ortaöğretimde örgün eğitimin dışına çıkan öğrenciler
4	Zorunlu eğitimden erken ayrılma
5	Yüksek öğretime katılım
6	Hayat boyu öğrenmeye katılım
7	Hayat boyu öğrenmenin tanıtımı
8	Ortaöğretimde okullaşma
9	Ortaöğretimde kullaşma

<b>2.TEMA: EĞİTİM VE ÖĞRETİMDE KALİTE</b>	
1	Bilimsel, kültürel, sanatsal ve sportif faaliyetler
2	Okuma kültürü
3	Örgün ve yaygın eğitimi destekleme ve yetiştirme kurslar
4	Elektronik ders içerikleri
5	Eğitimde ve öğretim süreçlerinde bilgi ve iletişim teknolojilerinin kullanımı
6	Okul sağlığı ve hijyen
7	Eğitsel, mesleki ve kişisel rehberlik hizmetleri
8	Hayat boyu rehberlik hizmeti
9	Temel dersler önceliğinde ulusal ve uluslararası sınavlarda öğrenci başarı durumu
10	Öğrencilerin sınav kaygısı
11	Eğitsel değerlendirme ve tanılama
12	Yabancı dil yeterliliği

### 3.TEMA: KURUMSALKAPASİTE

1	Çalışanların ödüllendirilmesi ve motivasyon
2	Hizmet içi eğitim kalitesi
3	Alternatif finansman kaynaklarının artırılması
4	Uluslararası fonların etkin kullanımı
5	Fiziki kapasitesi
6	Özel eğitime ihtiyacı olan öğrencilere uygun eğitim ve öğretim ortamları
7	Çalışanların ödüllendirilmesi ve motivasyon
8	Hizmet içi eğitim kalitesi
9	Donatım eksikliği
10	Stratejik yönetim ve planlama anlayışı
11	İş sağlığı ve güvenliği
12	Projelerin etkililiği ve proje çıktılarının sürdürülebilirliği
13	Kurumsal aidiyet
14	Elektronik ağ ortamlarının etkinliği

# BÖLÜM III



## MİSYON, VİZYON VE TEMELDEĞERLER

Okul Müdürlüğümüzün Misyon, vizyon, temel ilke ve değerlerinin oluşturulması kapsamında öğretmenlerimiz, öğrencilerimiz, velilerimiz, çalışanlarımız ve diğer paydaşlarımızdan alınan görüşler, sonucunda stratejik plan hazırlama ekibi tarafından oluşturulan Misyon, Vizyon, Temel Değerler; Okulumuz üst kuruluna sunulmuş ve üst kurul tarafından onaylanmıştır.

### MİSYON

*Türkçeyi doğru ve etkili şekilde kullanabilen, bireysel yeteneklerine göre okumaya, düşünmeye araştırmaya yönelen, çevresiyle sağlıklı iletişim kurabilen, milli ve manevi değerlerini özümsemiş çağdaş, demokratik, yenilikçi, mutlu, özgüvenli, başarılı, ilkeli, açık fikirli, araştıran-sorgulayan, iletişim becerileri gelişmiş, iş birliğine yatkın, yaratıcı ve eleştirel düşünebilen gençler yetiştirebilmek.*

### VİZYON

*Sosyal ve kültürel etkinlikleriyle milli ve manevi değerleri geleceğe taşıyan, başarılarıyla örnek olan bir kurum olmak.*

### TEMELDEĞERLERİMİZ

- 1) Adalet ve Eşitlik
- 2) Liyakat
- 3) Tarafsızlık ve güvenilirlik
- 4) Paylaşıcılık
- 5) Teknolojik adaptasyon
- 6) İnsan hakları ve demokrasinin evrensel değerleri
- 7) Çevreye ve doğaya karşı duyarlılık
- 8) Girişimcilik, yaratıcılık, yenilikçilik
- 9) Sanatsal duyarlılık
- 10) Hizmette kalite
- 11) Hoşgörü, değişim ve gelişim

# BÖLÜM IV

## AMAÇ, HEDEF VE EYLEMLER

Bu bölümde, stratejik amaçlar, hedefler ve eylemler yer almaktadır.

### TEMA I: EĞİTİM VE ÖĞRETİME ERİŞİM

Eğitim ve öğretime erişim okullaşma ve okul terki, devam ve devamsızlık, okula uyum ve oryantasyon, özel eğitime ihtiyaç duyan bireylerin eğitime erişimi, yabancı öğrencilerin eğitime erişimi ve hayat boyu öğrenme kapsamında yürütülen faaliyetlerin ele alındığı temadır.

#### Stratejik Amaç 1

Kayıt bölgemizde yer alan çocukların okullaşma oranlarını artıran, öğrencilerin uyum ve devamsızlık sorunlarını gideren etkin bir yönetim yapısı kurulacaktır.

**Stratejik Hedef 1.1.**Kayıt bölgemizde yer alan çocukların okullaşma oranları artırılacak ve öğrencilerin uyum ve devamsızlık sorunları da giderilecektir.

#### Performans Göstergeleri

No	PERFORMANS GÖSTERGESİ	Mevcut		HEDEF			
		2023	2024	2025	2026	2027	2028
PG.1.1.a	Kayıt bölgesindeki öğrencilerden Okula kayıt yaptıranların oranı(%)	%85	%85	%90	%95	%95	%95
PG.1.1.b	İlkokul birinci sınıf öğrencilerinden en az bir yıl okul öncesi eğitim almış Olanların oranı(%) (ilkokul)	-	-	-	-	-	-
PG.1.1.c	Okula yeni başlayan öğrencilerden oryantasyon eğitimine katılanların oranı(%)	%90	%90	%90	%95	%95	%95
PG.1.1.d	Bir eğitim ve öğretim döneminde 20 gün ve üzeri devamsızlık yapan Öğrenci oranı(%)	1	%1	%1	%1	%1	%1
PG.1.1.e	Bir eğitim ve öğretim döneminde 20 gün ve üzeri devamsızlık yapan Yabancı öğrenci oranı(%)	-	-	-	-	-	-
PG.1.1.f	Okulun özel eğitime ihtiyaç duyan bireylerin kullanımına uygunluğu(0-1)	1	1	1	1	1	1
PG.1.1.g	Hayat boyu öğrenme kapsamında Açılan kurslara devam oranı(%) (Halk Eğitim)	-	-	-	-	-	-
PG.1.1.h	Hayat boyu öğrenme kapsamında açılan kurslara katılan kişi sayısı(sayı) (halkeğitim)	-	-	-	-	-	-

## Eylemler

No	Eylem İfadesi	Eylem Sorumlusu	Eylem Tarihi
1.1.1.	Kayıt bölgesinde yer alan öğrencilerin tespiti çalışması yapılacaktır.	Okul Stratejik Plan Ekibi	01 Eylül-20 Eylül
1.1.2	Devamsızlık yapan öğrencilerin tespiti ve erken uyarı sistemi için çalışmalar yapılacaktır.	Müdür Yardımcısı	Her ayın son haftası
1.1.3	Devamsızlık yapan öğrencilerin velileri ile özel aylık toplantı ve görüşmeler yapılacaktır.	Rehberlik Servisi	Her ayın son haftası
1.1.4	Özel eğitim öğrenci velilerine yönelik toplantılar gerçekleştirilecektir.	Rehberlik Servisi	2ayda bir

## TEMA II: EĞİTİM VE ÖĞRETİMDE KALİTENİN ARTIRILMASI

Eğitim ve öğretimde kalitenin artırılması başlığı esas olarak eğitim ve öğretim faaliyetinin hayata hazırlama işlevinde yapılacak çalışmaları kapsamaktadır.

Bu tema altında akademik başarı, sınav kaygıları, sınıfta kalma, ders başarıları ve kazanımları, disiplin sorunları, öğrencilerin bilimsel, sanatsal, kültürel ve sportif faaliyetleri ile istihdam ve meslek edindirmeye yönelik rehberlik ve diğer mesleki faaliyetler yer almaktadır.

### Stratejik Amaç 2:

Öğrencilerimizin gelişmiş dünyaya uyum sağlayacak şekilde donanımlı bireyler olabilmesi için eğitim ve öğretimde kalite artırılabacaktır.

**Stratejik Hedef 2.1.**Öğrenme kazanımlarını takip eden ve velileri de sürece dâhil eden bir yönetim anlayışı ile öğrencilerimizin akademik başarıları ve sosyal faaliyetlere etkin katılımı artırılabacaktır.

### Performans Göstergeleri

No	PERFORMANS GÖSTERGESİ	MEVCUT						HEDEF	
		2023	2024	2025	2026	2027	2028		
PG.2.1.a	Üst kuruma yerleşen öğrenci oranı (%)	%20	%25	%30	%35	%40	%50		
PG.2.1.b	Ders dışı etkinliklere katılan Öğrenci oranı(%)	%20	%30	%40	%50	%60	%75		
PG.2.1.c	Sınav kaygısına yönelik Gerçekleştirilen rehberlik toplantı sayısı	1	3	4	4	5	6		

<b>PG 2.1.d</b>	Ulusal/uluslar arası ve yerel Projelere katılan öğrenci sayısı	0	5	10	15	20	25
<b>PG 2.1.e</b>	Ulusal/uluslar arası ve yerel Projelere rehberlik yapan öğretmen sayısı	0	5	7	8	9	10
<b>PG 2.1.f</b>	Okul bünyesinde yürütülen proje sayısı	0	1	3	5	7	9

## Eylemler

No	Eylem İfadesi	Eylem Sorumlusu	Eylem Tarihi
<b>2.1.1.</b>	Yazılı sonuçları öğrenci bazında takip edilerek gelişimleri takip edilecektir.	Tüm öğretmenler	Ortak yazılıdan 2 hafta sonra
<b>2.1.2</b>	Sınav kaygısını ortadan kaldırmak için rehberlik çalışmaları yapılacaktır.	Rehberlik Servisi	Her dönem 2'şer defa
<b>2.1.3</b>	Tüm yönetici ve öğretmenlerimize yönelik Ar-Ge Birim üyelerinin Desteğiyle bilgilendirme toplantıları gerçekleştirilecektir.	Okul Yönetimi	Aralık ayı Mayıs ayı
<b>2.1.4</b>	Ulusal/uluslararası ve yerel projeler hakkında öğrenci ve öğretmenler bilgilendirilecek, proje hazırlamaları Yönünde motive edilecektir.	Okul Proje Koordinatörleri	Yıl boyunca
<b>2.1.5</b>	Öğretmenlerin mesleki gelişimlerine yönelik seminer/toplantı gibi faaliyetlere Katılımları sağlanacaktır.	Okul Yönetimi	Yıl boyunca

**Stratejik Hedef 2.2.**Etkin bir rehberlik anlayışıyla, öğrencilerimizi ilgi ve becerileriyle orantılı bir şekilde üst öğrenime veya istihdama hazır hale getiren daha kaliteli bir kurum yapısına geçilecektir.

### Performans Göstergeleri

No	PERFORMANS GÖSTERGESİ	HEDEF					
		Mevcut	2023	2024	2025	2026	2027
PG.2.2.a	Mesleki rehberlik faaliyet sayısı	2	3	4	5	6	7
PG.2.2.b	Yetiştirme kurslarından memnuniyet oranı (%)	%40	%50	%60	%65	%70	%80
PG.2.2.c	Sınav kaygısı yaşayan öğrenci oranı (%)	%55	%50	%45	%35	%25	%10

### Eylemler

No	Eylem İfadesi	Eylem Sorumlusu	Eylem Tarihi
2.2.1.	Öğrenciler bilgi ve yetenekleri doğrultusunda uygun mesleklere yönlendirilecektir.	Rehberlik Servisi Sınıf Öğretmenleri	Aralık ayı Mayıs ayı
2.2.2	Yetiştirme kurslarının niteliğinin artırılabilmesi için zümre toplantıları gerçekleştirilecek,	Müdür Yardımcısı	Kasım ayı Mart ayı
2.2.3	Yetiştirme kurslarının devamlılığını sağlayabilmek için veli toplantıları gerçekleştirilecektir.	Rehberlik Servisi Sınıf Öğretmenleri	Ekim ayı Şubat ayı
2.2.4	Sınav kaygısını ortadan kaldırmak için rehberlik çalışmaları gerçekleştirilecektir.	Rehberlik Servisi Sınıf Öğretmenleri	Her dönem 2'şer defa

## TEMA III: KURUMSAL KAPASİTE

### Stratejik Amaç 3:

Eğitim ve öğretim faaliyetlerinin daha nitelikli olarak verilebilmesi için okulumuzun kurumsal kapasitesi güçlendirilecektir.

### Stratejik Hedef 3.1.

Belirlenen ihtiyaçlar doğrultusunda fiziki alt yapı eksiklikleri giderilecek, öğrenci ve veli memnuniyeti artırılabilecektir.

## Performans Göstergeleri

No	PERFORMANS GÖSTERGESİ	Mevcut	HEDEF				
		2023	2024	2025	2026	2027	2028
PG.3.1.a	Okul servislerinden memnuniyet oranı (%)	%70	%75	%80	%85	%90	%90
PG.3.1.b	Yapılan tadilat sayısı	0	4	6	8	8	8
PG.3.1.c	Kişisel Gelişim alanında verilen Seminer sayısı	2	3	4	5	6	7
PG.3.1.d	Okul temizliğinden memnuniyet oranı (%)	%70	%75	%80	%85	%90	%95

## Eylemler

No	Eylem İfadesi	Eylem Sorumlusu	Eylem Tarihi
1.1.1.	Okul servislerinin denetimi yapılacaktır. Öğrencilerle görüşülerek Problemler tespit edilecektir.	Okul Yönetimi	Ekim'in ilk haftası
1.1.2	Temizlik konulu projeler yürütülecek, öğretmen ve öğrencilerin projede aktif Yer almaları sağlanacaktır.	Okul Yönetimi	Ekim'in 2.Haftası
1.1.3	Yardımcı personele yönelik görüşmeler gerçekleştirilecektir.	Okul Yönetimi	Her ayın ilk haftası
1.1.4	Okulumuzdaki tüm paydaşlarımıza yönelik olarak temizlik temalı bilgilendirme toplantısı yapılması sağlanacaktır. (Sağlık İl Müdürlüğü)	Okul Yönetimi	Herdönem1 defa
1.1.5	RAM (Rehberlik Araştırma Merkezi) ile görüşülerek kişisel gelişim Alanında toplantılar düzenlenecektir.	Okul Yönetimi	Ekim ayı Nisan ayı
1.1.6	Ünlü bir kişisel gelişim uzmanı okulumuza davet edilerek öğrencilerle buluşturulacaktır.	Okul Yönetimi	Herdönem1 defa

# V.BÖLÜM



## MALİYETLENDİRME

2024-2028 Stratejik Planı Faaliyet/Proje Maliyetlendirme Tablosu

Kaynak Tablosu	2024	2025	2026	2027	2028	Toplam
Genel Bütçe	120.000	140.000	180.000	200.000	220.000	860.000TL
Valilikler ve Belediyelerin Katkısı	-	-	-	-	-	-
Diğer (Okul Aile Birlikleri)	10.000	15.000	20.000	30.000	40.000	115.000TL
<b>TOPLAM</b>	130.000	155.000	200.000	230.000	260.000	975.000 TL

# VI.BÖLÜM

## İZLEME VE DEĞERLENDİRME

Okulumuz Stratejik Planı izleme ve değerlendirme çalışmalarında 5 yıllık Stratejik Planın izlenmesi ve 1 yıllık gelişim planının izlenmesi olarak ikili bir ayrıma gidilecektir.

Stratejik planın izlenmesinde 6 aylık dönemlerde izleme yapılacak denetim birimleri, il ve ilçe millî eğitim müdürlüğü ve Bakanlık denetim ve kontrollerine hazır halde tutulacaktır.

Yıllık planın uygulanmasında yürütme ekipleri ve eylem sorumlularıyla aylık ilerleme toplantıları yapılacaktır. Toplantı da bir önceki ayda yapılanlar ve bir sonraki ayda yapılacaklar görüşülüp karara bağlanacaktır.